

Jaarverslag 2025
Holding Nationale Goede Doelen Loterijen N.V.



Part of  **POSTCODE LOTTERY GROUP**

Inhoud

Bestuursverslag	3
Geconsolideerde jaarrekening	10
Geconsolideerde balans per 31 december 2025	11
Geconsolideerde staat van baten en lasten over 2025	13
Geconsolideerd kasstroomoverzicht over 2025	14
Grondslagen voor het opstellen van de jaarrekening	15
Grondslagen van de waardering van de activa en passiva en van de resultaatbepaling	17
Toelichting op de geconsolideerde balans en staat van baten en lasten	20
Vennootschappelijke jaarrekening	28
Vennootschappelijke balans per 31 december 2025	29
Vennootschappelijke staat van baten en lasten over 2025	31
Toelichting op de vennootschappelijke balans en staat van baten en lasten	32
Overige gegevens	36
Statutaire regeling resultaatbestemming	37
Controleverklaring van de onafhankelijke accountant	37

— Inkomsten lotverkoop 2025 —

€1,283 miljard

4,6 miljoen
deelnemers

**€539
miljoen**

VOOR 214 GOEDE DOELEN EN DUZENDEN
PROJECTEN IN BINNEN- EN BUITENLAND



€378mln

**VRIENDEN
LOTERIJ**

€161mln

**€480
miljoen**

prijzen + cadeaus

incl. €68,4 miljoen kansspelbelasting

€264 miljoen

organisatie Loterijen

€11,2 miljard

1989

2025

VOOR GOEDE DOELEN EN PROJECTEN

Bestuursverslag

Postcode Lottery Group

De Postcode Loterij is in 1989 opgericht om fondsen te werven voor goededoelenorganisaties. Van natuurbescherming tot welzijn, van gezondheid tot het versterken van mensenrechten, van armoedebestrijding tot toegang tot onderwijs: op hun eigen manier werken deze organisaties aan belangrijke missies voor een betere wereld. Daar doen wij het voor, samen met onze deelnemers. De VriendenLoterij viert sinds 1998 wat het leven mooi maakt. Dankzij alle deelnemers steunen wij organisaties die zich inzetten voor cultuur, het behoud van cultureel erfgoed en het welzijn van mensen. Dit kunnen musea en monumenten zijn en plaatselijke (sport-) verenigingen.

De Postcode Loterij en de VriendenLoterij maken deel uit van de Postcode Lottery Group, een internationale sociale onderneming die inmiddels actief is in vijf Europese landen met het unieke Postcode Loterij-format. Het doel is om zo veel mogelijk geld op te halen voor onze partners door het organiseren van loterijen.

Een internationaal succes

Ons loterijmodel is succesvol toegepast in Nederland, Zweden, Groot-Brittannië, Duitsland en Noorwegen, met in totaal circa 15 miljoen abonnementen voor een maandelijkse deelname. Met een team van zo'n 1.500 collega's in Europa zetten we ons dagelijks in bij de loterijen.

Impact die telt

De Postcode Lottery Group heeft in 2025 haar positie als een van 's werelds grootste donateurs verder verstevigd. Met een omzet van € 2,8 miljard en een recordopbrengst van € 1 miljard voor meer dan 446 meerjarige partners en duizenden projecten, blijft de organisatie een drijvende kracht achter positieve verandering.

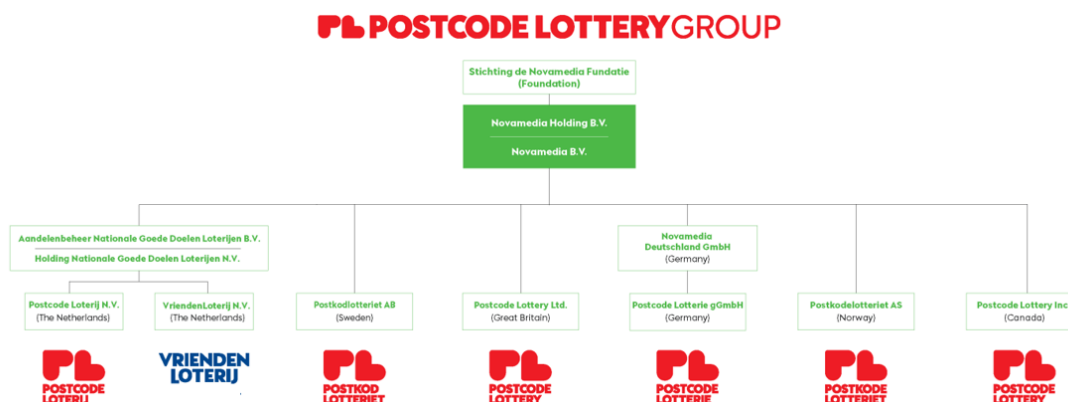
Sinds de oprichting van onze eerste loterij in 1989 hebben we € 15,5 miljard ingezameld voor maatschappelijke organisaties. In 2021 werd de Postcode Lottery Group in onafhankelijk onderzoek gerangschikt als de derde grootste particuliere filantropische donor ter wereld, na de Bill & Melinda Gates Foundation en The Wellcome Trust. Met de Postcode Loterijen laten we zien wat de kracht van een postcode kan betekenen. We dragen bij aan een gezondere, eerlijkere en duurzamere wereld voor miljoenen mensen. Dat noemen we the Power of Postcodes.

Iedereen wint

Deelnemers maken niet alleen dagelijks kans op prijzen, maar dragen ook bij aan een gezondere, eerlijkere en duurzamere wereld. Zo wordt van elke postcode een winnende postcode gemaakt – voor zowel de deelnemers als de samenleving.

Juridische structuur Postcode Lottery Group

De structuur van de Postcode Lottery Group is hieronder weergegeven.



Waarborgen continuïteit

Stichting de Novamedia Fundatie ('de Fundatie') is in 2008 opgericht om de continuïteit van de missie en de doelstellingen en werkzaamheden van de hele organisatie te waarborgen. De aandelen van de Postcode Lottery Group – bestaande uit Novamedia Holding en alle entiteiten in landen waar Postcode Loterijen (en de VriendenLoterij) worden georganiseerd met een lokale loterijvergunning – zijn volledig in handen van deze Stichting zonder winstoogmerk.

De aandelen in het kapitaal van de holding worden gehouden door enig aandeelhouder Aandelenbeheer Nationale Goede Doelen Loterijen B.V. ('Aandelenbeheer B.V.'), een 100% dochtervennootschap van Novamedia B.V. en Novamedia Holding B.V. (Postcode Lottery Group).

De aandelen die Aandelenbeheer B.V. houdt in de holding, zijn niet vrij verhandelbaar. Aandelenbeheer B.V. biedt waarborgen en vervult een houderschapsfunctie ter bescherming van de continuïteit van de holding en de door haar gedreven ondernemingen zonder winstoogmerk: de Postcode Loterij en de VriendenLoterij. De gekozen structuur zorgt er onder meer voor dat er geen dividend kan worden uitgekeerd aan de moedermaatschappij Novamedia B.V. De loterijen betalen een marktconforme licentie- en managementvergoeding aan Novamedia B.V. voor het gebruik van het intellectueel eigendom en de aansturing. De licentievergoedingen worden geïnvesteerd in de verdere ontwikkeling en bescherming van de Postcode Lottery-formats, de uitbreiding van activiteiten in bestaande en nieuwe markten.

De Postcode Lottery Group zal naar verwachting in 2026 haar activiteiten uitbreiden naar Canada via de Canadian Postcode Lottery Foundation.

Naamswijziging en introductie logo en beeldmerk

Op 1 januari 2026 is de statutaire naam van de Nationale Postcodeloterij N.V. gewijzigd naar Postcode Loterij N.V. Tegelijkertijd zijn een nieuw logo en beeldmerk geïntroduceerd om onze naamgeving wereldwijd te uniformeren en te zorgen voor een internationaal sterk merk.

Holding Nationale Goede Doelen Loterijen N.V.

Raad van Commissarissen

De Raad van Commissarissen opereert op het niveau van Postcode Lottery Group/ Novamedia Holding B.V.

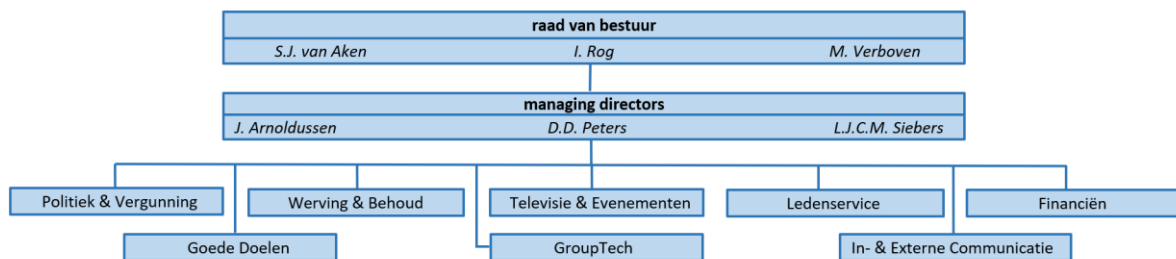
Toekenningenraad

In Nederland is er een Toekenningenraad voor de Postcode Loterij en de VriendenLoterij die de schenkingen aan culturele- en goede doelen partners goedkeurt. In de andere landen waar de Postcode Lottery Group actief is, bestaan ook dergelijke organen (zoals in Duitsland een Beirat en in Groot-Brittannië Trusts): een lokale groep mensen uit de samenleving met expertise op diverse gebieden die relevant is voor de toekenningen. Daarmee wordt de lokale verankering versterkt en recht gedaan aan de specifieke context van elk land. De Toekenningenraad richt zich op de besluitvorming over de verdeling van de opbrengsten voor goede doelen, de evaluaties van de meerjarige goede doelen partners en op besluiten over verlenging van meerjarige partnerschappen én de selectie van nieuwe meerjarige partners. Daarnaast houdt de Toekenningenraad zich bezig met de besluitvorming over de eenmalige bijdragen en hoe om te gaan met actualiteiten in de samenleving.

Per loterij zijn toekenningscriteria vastgesteld. De afdeling Goede Doelen van de Postcode Loterij en de afdeling Partnerships van de VriendenLoterij adviseren de managing directors en de raad van bestuur bij de totstandkoming van de voordracht voor de verdeling van de beschikbare middelen. De definitieve goedkeuring vindt plaats door de Toekenningenraad. De Toekenningenraad bestaat uit Adriana Esmeijer (voorzitter), Mechtild van den Hombergh, Ahmet Polat, Paul Rosenmöller en Riksta Zwart.

Samenstelling van de raad van bestuur en managing directors

De raad van bestuur van de loterijen wordt gevormd door drie personen: mevrouw Van Aken, mevrouw Rog en de heer Verboven. De raad van bestuur heeft een deel van de dagelijkse leiding gemandateerd aan de managing directors. Het organogram ziet er als volgt uit.



De raad van bestuur en managing directors bestaan uit 3 vrouwen en 3 mannen. De raad van bestuur is tevreden met deze evenwichtige verdeling.

Risicobeheersing en toezicht

De raad van bestuur draagt zorg voor een adequaat, intern risicobeheersings- en controlesysteem dat gericht is op het verkrijgen van een redelijke mate van zekerheid ten aanzien van de volgende punten:

- het bereiken van haar doelstellingen;
- effectiviteit en efficiëntie van de bedrijfsprocessen;
- betrouwbaarheid van de (financiële) informatievoorziening;
- naleving van relevante wet- en regelgeving.

Dit systeem bestaat uit de organisatiestructuur, de opzet van de administratieve organisatie, managementrapportages, de uitvoering van controlewerkzaamheden en de toetsing hierop door de afdeling Risk Management & Legal. Daarnaast heeft de RvC van de Postcode Lottery Group een toezichhoudende en adviserende rol. De Toekenningenraad richt zich op de besluitvorming over de verdeling van de opbrengsten voor goede doelen en de evaluaties van de meerjarige partners.

Om de organisatie van de loterijen zo goed mogelijk te laten verlopen, hebben de loterijen een intern risicobeheersings- en controlesysteem dat gebaseerd is op ISO 31000. Daarnaast is er een intern IT-

auditprogramma. Het primaire doel van de interne IT-audits is om vast te stellen of de beveiliging van informatie van de loterijen voldoet aan de daaraan gestelde interne en externe vereisten, zoals onder andere is gesteld in de ISO 27001. In 2025 is er tevens een certificatie-audit op het informatiebeveiligingsmanagementsysteem uitgevoerd door PricewaterhouseCoopers Certification B.V. Dit heeft geresulteerd in het behoud van het ISO 27001:2022-certificaat.

De loterijen onderkennen de volgende strategische, operationele, financiële en compliance risico's:

Vergunningen voor het organiseren van loterijen

De Kansspelautoriteit geeft vergunningen af voor bepaalde tijd. De statuten, vergunningen, deelnemersreglementen en financiële reglementen vormen het kader waarbinnen de activiteiten worden uitgevoerd. De raad van bestuur en de managing directors zorgen ervoor dat de organisatie handelt conform de vergunningen. Naleving van wet- en regelgeving is van fundamenteel belang voor de voortzetting van de activiteiten van de loterijen. De Kansspelautoriteit ontvangt per kwartaal diverse rapportages en jaarlijks de jaarrekening met controleverklaring en IT-assurance-verklaringen van de onafhankelijke accountant. Het ministerie van Justitie en Veiligheid ontvangt daarnaast ook jaarlijks de jaarrekening en het publieksverslag.

Het reputatierisico voor de loterijen

De loterijen hebben als doelstelling zo veel mogelijk fondsen te werven voor goede doelen, nu en in de toekomst. De loterijen hebben geen winstoogmerk. Het is van groot belang dat de operationele processen goed worden uitgevoerd. De loterijen hebben die verplichting tegenover de vergunningverstrekker, de deelnemers, de goede doelen en culturele partners. De loterijen streven dan ook naar een foutentolerantie van nihil. Alle operationele processen, de procedures en het risicobeheersings- en controlesysteem zijn daarop ingericht.

Privacy en informatiebeveiliging

Om compliant te zijn en te blijven met de Algemene Verordening Gegevensbescherming ('AVG') is er onder andere een Data Protection Officer. Ook is er een privacy framework opgezet, waarbij alle afdelingen van de loterijen zijn betrokken. Op deze manier wordt de borging van privacy breed gedragen binnen de organisatie. Het ISO 27001:2022-certificaat is een waarborg voor het continu verbeteren en optimaliseren van de informatieveiligheid binnen de loterijen.

Kredietrisico

De afdrachten aan partners worden voor een deel gedurende het jaar overgemaakt. Om voldoende liquide middelen tijdig beschikbaar te hebben, worden deze gedurende het jaar uitsluitend op betaal- en depositorekeningen geplaatst, gespreid over meerdere banken die minimaal een A-rating hebben in Nederland. De loterijen hebben hiermee geen concentraties van kredietrisico die tot afwaardering van de desbetreffende vordering kan leiden.

Renterisico

De loterijen hebben liquide middelen in de vorm van betaalrekeningen en deposito's met een korte looptijd bij banken. De loterijen lopen een beperkt renterisico ten aanzien van de renteontwikkeling en de daarmee samenhangende rentebaten op de liquide middelen.

Valutarisico

De transacties van de loterijen vinden grotendeels plaats in euro's en daardoor is het valutarisico zeer beperkt.

Fraude

Binnen de organisatie kunnen frauderisico's zich voordoen in onder meer het inkoopproces, de betalingsorganisatie, het leveranciersbeheer en in de interactie met partners en prijswinnaars. Hoewel het abonnementsmodel het risico op cash-gerelateerde fraude aanzienlijk beperkt, blijven andere fraudescenario's nadrukkelijk een punt van aandacht.

Uitgaande van het frauderaamwerk van de Association of Certified Fraud Examiners (ACFE) is een specifiek op loterijen toegesneden kader ontwikkeld voor het identificeren en beoordelen van frauderisico's. Aan de hand van dit kader hebben de raad van bestuur en de managing directors de tien belangrijkste frauderisico's vastgesteld, die richtinggevend zijn voor de inrichting en versterking van de beheersmaatregelen binnen de organisatie. Functiescheiding, geautomatiseerde controles, interne en externe audits en periodieke frauderisicoanalyses vormen daarbij essentiële pijlers van het interne beheersings- en controleraamwerk.

Er is een aantal externe partijen betrokken bij de beheersing van de operationele en financiële processen en risico's. Deze partijen zijn onder andere: Kansspelautoriteit, PricewaterhouseCoopers Accountants N.V., Gaming Laboratories International, de notaris en de Belastingdienst.

Good Operations: 'how we live our mission'

Het is onze missie om door middel van de loterijen fondsen te werven voor een betere wereld. We streven ernaar bekendheid te geven aan het werk van goede doelen en sociale initiatieven door deze te promoten. Als een sociale onderneming streven we er ook naar om onze eigen activiteiten zo duurzaam en inclusief mogelijk uit te voeren. De Good Operations-agenda ('GO') stuurt onze inspanningen om dit doel te bereiken.

Gebaseerd op onze visie, missie en kernwaarden en geformuleerd in dialoog met onze belanghebbenden, richt de GO-agenda zich op vijf gebieden:

- een fijne plek om te werken;
- het maximaliseren van de positieve impact van onze fondsen;
- campagnes waarbij deelnemers centraal staan;
- duurzame en verantwoorde inkoop;
- bedrijfsvoering met integriteit.

Drie grote ambities

In lijn met de GO-agenda hebben we drie belangrijke ambities geïdentificeerd met betrekking tot duurzaamheid en inclusie:

- iedereen moet zich welkom voelen;
- we compenseren onze CO2-uitstoot en hebben de ambitie deze met 50% gereduceerd te hebben, vergeleken met 2018;
- we vermijden het gebruik van single-use plastics en microplastics.

Iedereen moet zich welkom voelen

In lijn met de European Accessibility Act hebben wij de digitale toegankelijkheid van onze websites en apps verder verbeterd voor onze deelnemers en collega's.

De Loterijen werken samen met Emma at Work, een non-profitorganisatie met de missie een samenleving te creëren waarin iedereen kan deelnemen. Het doel van het partnerschap is om jonge, getalenteerde mensen met een chronische fysieke aandoening te ondersteunen bij het vinden van een leuke en passende baan.

Compensatie en vermindering van CO2-uitstoot

Om onze uitstoot te compenseren werken we sinds enkele jaren samen met Acorn. Via het Acorn-programma worden kleinschalige boeren in Afrika, Zuid-Amerika en Azië geholpen bij het planten van bomen tussen hun gewassen; zogenoemde boslandbouw. Wanneer deze bomen groeien nemen ze CO2 op uit de atmosfeer en houden dit vast. Het zorgt voor betere weerbaarheid tegen klimaatverandering, meer biodiversiteit, betere kwaliteit van de grond en vaak ook hogere voedselproductie.

Single-use plastics en microplastics

Het uitbannen van single-use plastics in onze verpakkingen is een belangrijke stap richting een duurzamere toekomst. Door over te stappen op alternatieve materialen, verminderen we de hoeveelheid plastic afval die in

het milieu terechtkomt. Dit helpt niet alleen om onze oceanen en natuur te beschermen, maar draagt ook bij aan een schonere leefomgeving voor iedereen.

Daarnaast is het tegengaan van schadelijke microplastics essentieel. Microplastics zijn kleine plastic deeltjes die vaak onzichtbaar zijn voor het blote oog, maar een grote impact hebben op het milieu en de gezondheid van mens en dier. Door bewust te kiezen voor producten zonder microplastics en samen met onze leveranciers te zoeken naar alternatieven kunnen we de negatieve effecten ervan verminderen.

Voor meer informatie over onze sociaal-maatschappelijke betrokkenheid en talentontwikkeling van onze collega's verwijzen we naar onze websites: www.postcodeloterij.nl en www.vriendenloterij.nl.

De Postcode Lottery Group bereidt zich voor om te kunnen voldoen aan de Corporate Sustainability Reporting Directive ('CSRD'), gezien de groep classificeert als 'grote' onderneming.

Toelichting resultaten 2025

In 2025 zijn we er in Nederland in geslaagd om met de loterijen gezamenlijk een recordopbrengst te realiseren van € 1.283 miljoen, wat leidt tot een recordafdracht van € 539 miljoen aan goede doelen. Daarmee zijn de loterijen ook dit jaar succesvol geweest in het vervullen van de missie om zo veel mogelijk fondsen te werven voor goede doelen. Hieronder worden de belangrijkste ontwikkelingen per loterij kort toegelicht.

Postcode Loterij

Opbrengst (+4,1%)

- opbrengst loterijen 2025: € 900,8 miljoen
- opbrengst loterijen 2024: € 865,0 miljoen

Afdracht voor goede doelen

In 2025 steunde de Postcode Loterij in totaal 150 meerjarige partners.

- afdracht 2025: € 378,3 miljoen
- afdracht 2024: € 363,3 miljoen

VriendenLoterij

Opbrengst (+5,5%)

- opbrengst loterijen 2025: € 381,8 miljoen
- opbrengst loterijen 2024: € 362,0 miljoen

Afdracht voor goede doelen

In 2025 steunde de VriendenLoterij in totaal 64 meerjarige partners.

- afdracht 2025: € 160,4 miljoen
- afdracht 2024: € 152,0 miljoen

Voor de Postcode Loterij en de VriendenLoterij zijn de uitkeringen aan de deelnemers gestegen als gevolg van de hogere inleg, waardoor er ook een grotere pot met prijzen en cadeaus beschikbaar was.

De geconsolideerde balans bestaat met name uit liquide middelen die voor het grootste gedeelte bestemd zijn voor de schenkingen aan goede doelen, de nog te betalen prijzen en kansspelbelasting per eind december.

Vooruitzichten 2026

Nederland heeft een unieke traditie van fondsenwerving via loterijen zonder winstoogmerk. Deze loterijen zijn de meest veilige kansspelen. Ze zijn uitgezonderd van strengere regels zoals het verbod op ongerichte reclame, omdat ze geen risico vormen op verslaving gezien de lange tijd tussen inleg en uitkomst. Tegenover deze loterijen staat de opkomst van commerciële aanbieders van risicovolle kansspelen. Het onderscheid tussen veilige kansspelen enerzijds en risicovolle kansspelen anderzijds verdient voortdurend de aandacht en moet permanent geborgd worden. Positief is dat in het nieuwe regeerakkoord expliciet maatregelen tegen de

risicovolle online kansspelen genomen worden, en dat dit keer de fondsenwervende loterijen hier niet onbedoeld in mee worden genomen.

Wij pleiten ervoor om fondsenwerving voor de samenleving tot één van de hoofddoelstellingen te maken van het kansspelbeleid, naast de huidige doelstellingen van consumentenbescherming, voorkomen van kansspelverslaving en tegengaan van illegaliteit en criminaliteit. Op deze manier kan het belang van de hoge, maatschappelijke loterijopbrengsten in alle beslissingen over het kansspelbeleid worden meegenomen. Daarbij komt dat het nieuwe kabinet in de wet heeft vastgelegd dat de kansspelbelasting voor alle kansspelen verhoogd wordt. In 2025 steeg het percentage kansspelbelasting al van 30,5% naar 34,2% en in 2026 naar 37,8%. Deze aanzienlijke verdere verhoging van de kansspelbelasting vormt een uitdaging voor 2026. Door deze belasting ook op te leggen aan goede-doelen-loterijen, zullen loterijen meer moeten doen om een aantrekkelijk prijzenpakket te bieden, wat ten koste zal gaan van de opbrengst voor goede doelen. Dit raakt de loterijen in het vervullen van de missie en zet de fondsenwerving door loterijen onder druk.

Voor het jaar 2026 is de verwachting dat de loterijen de bedrijfsactiviteiten met een licht hogere personele bezetting zullen uitvoeren.

Vooruitgang begint wanneer mensen samenkomen, en met gepaste trots stellen we vast dat onze Loterijen veel inspanningen verrichten om mensen te laten samenkomen. Van de speciale winnaars edities in het Concertgebouw bij de VriendenLoterij Zomerconcerten, de Winter Efteling, de wekelijkse Postcode Straatprijs in het hele land en de Kanjerfeesten. En inmiddels ook bij grote Postcode Loterij evenementen van de 4 Europese zusterloterijen waar duizenden mensen samenkomen, zoals bij de Monatsgewinn in Duitsland, de Postcode Millions in Groot-Brittannië en de Grannyran in Zweden. Ieder evenement, elk feest laat zien dat postcodes burens bij elkaar brengen en deelnemers met elkaar verbinden. Daarom spreken we graag over 'the power of postcodes to make life better for everyone'. En daar gaan we met volle kracht mee door. Door binnen de Postcode Lottery Group - en dus ook met de VriendenLoterij - al onze expertise, talent en een enorme gedrevenheid samen te brengen en onszelf te blijven vernieuwen.

Een speciaal woord van dank aan de Toekenningenraad en de Raad van Commissarissen van de Postcode Lottery Group voor hun expertise, ervaring en grote betrokkenheid bij de onderneming. En last but not least, aan de drie managing directors, Jonne Arnoldussen, Daan Peters en Lydi Siebers, onder wiens enthousiaste en deskundige dagelijkse leiding onze loterijen in Nederland deze prachtige resultaten hebben behaald.

Amsterdam, 13 mei 2026

raad van bestuur,

mevrouw S.J. van Aken

mevrouw I. Rog

de heer M. Verboven

Holding Nationale Goede Doelen Loterijen N.V.
Beethovenstraat 200, Amsterdam

Geconsolideerde jaarrekening

Geconsolideerde balans per 31 december 2025

(na resultaatbestemming in €)

Activa		31-12-2025	31-12-2024
	Ref		
Vaste activa			
Immateriële vaste activa	1	-	-
Materiële vaste activa	2	57.777.192	59.698.116
Financiële vaste activa	3	<u>2.366.772</u>	<u>2.296.720</u>
		60.143.964	61.994.836
Vlottende activa			
Voorraden	4	17.493.948	17.383.403
Vorderingen	5	13.625.684	12.051.918
Liquide middelen	6	<u>553.998.189</u>	<u>540.660.135</u>
		585.117.821	570.095.456
Totaal activa		<u>645.261.785</u>	<u>632.090.292</u>

Geconsolideerde balans per 31 december 2025

(na resultaatbestemming in €)

Passiva		<u>31-12-2025</u>	<u>31-12-2024</u>
	Ref		
Groepsvermogen	7	28.048.696	28.036.850
Kortlopende schulden			
Partnerverplichtingen	8		
Postcode Loterij		235.874.573	226.639.937
VriendenLoterij		<u>55.921.009</u>	<u>60.801.572</u>
		291.795.582	287.441.509
Nog te betalen prijzen		132.798.004	120.950.306
Crediteuren		32.871.629	51.920.065
Belastingen en sociale premies	9	33.988.376	32.251.316
Overige schulden	10	<u>125.759.498</u>	<u>111.490.246</u>
		<u>325.417.507</u>	<u>316.611.933</u>
Totaal passiva		<u>645.261.785</u>	<u>632.090.292</u>

Geconsolideerde staat van baten en lasten over 2025

		<u>2025</u>	<u>2024</u>
		€	€
	Ref		
Opbrengsten	12		
Inleggelden Postcode Loterij		900.781.958	865.026.647
Inleggelden VriendenLoterij		381.822.309	362.003.716
Netto-opbrengst		1.282.604.267	1.227.030.363
Afdracht partners	8		
Afdracht Postcode Loterij		378.328.423	363.311.192
Afdracht VriendenLoterij		160.365.370	152.041.561
		538.693.793	515.352.753
Uitkeringen aan deelnemers	13		
Prijzen		652.643.051	616.725.847
Cadeaus		150.953.530	157.612.920
Goededoelenprijzen en -cadeaus	14	31.884.945	23.704.068
		835.481.526	798.042.835
Ontvangen kortingen op naturaprijzen		-246.846.356	-232.610.880
Ontvangen kortingen op cadeaus		-76.721.748	-82.380.585
Goededoelenprijzen en -cadeaus onder afdracht partners	14	-21.485.524	-15.083.644
Verschil nominale waarde en consumentenwaarde goededoelenprijzen en -cadeaus		-10.399.421	-8.620.424
		480.028.477	459.347.302
Kosten			
Wervingskosten	15	123.270.156	121.318.612
Organisatiekosten	16	83.472.341	84.341.672
Personeelskosten	17	64.042.568	57.107.773
Afschrijvingen	1	1.965.210	3.609.756
		272.750.275	266.377.813
Financiële baten	18	8.928.674	14.238.977
Resultaat voor belastingen		60.396	191.472
Vennootschapsbelasting	19	48.550	77.232
Resultaat na belastingen	20	11.846	114.240

Geconsolideerd kasstroomoverzicht over 2025

	<u>2025</u>	<u>2024</u>
	€	€
Ref		
Kasstroom uit operationele activiteiten		
Ontvangen inleggeld	1.287.419.499	1.230.565.511
Betalingen aan partners	-534.339.720	-492.239.121
Betalingen inzake prijzen en cadeaus	-466.573.043	-465.821.515
Betalingen aan leveranciers en werknemers	-282.346.615	-243.336.378
Kasstroom uit bedrijfsoperaties	4.160.121	29.168.497
Ontvangen/betaalde vennootschapsbelasting (+/-)	280.114	-359.107
Ontvangen financiële baten	8.942.105	14.870.408
Kasstroom uit operationele activiteiten	13.382.340	43.679.798
Kasstroom uit investeringsactiviteiten		
Investeringen in materiële vaste activa	2 -44.286	-71.552
Kasstroom uit investeringsactiviteiten	-44.286	-71.552
Netto-kasstroom	13.338.054	43.608.246
Liquide middelen per 1 januari	540.660.135	497.051.889
Mutatie liquide middelen	13.338.054	43.608.246
Liquide middelen per 31 december	553.998.189	540.660.135

Grondslagen voor het opstellen van de jaarrekening

Algemeen

De jaarrekening is opgesteld op continuïteitsbasis in overeenstemming met de wettelijke bepalingen van Titel 9 Boek 2 BW van het Burgerlijk Wetboek (BW) en de Richtlijnen voor de jaarverslaggeving, uitgegeven door de Raad voor de Jaarverslaggeving.

Op enkele punten wijkt de jaarrekening af van de standaard-modellen uit het Besluit Modellen Jaarrekening. De gehanteerde benamingen en classificaties sluiten beter aan bij de activiteiten van de loterijen en bij de bepalingen bij de kosten en opbrengsten, zoals die zijn opgenomen in de vergunningen van de Postcode Loterij en VriendenLoterij.

De jaarrekening is opgesteld in euro's. De diverse balansposten, posten in de staat van baten en lasten en posten van het kasstroomoverzicht zijn via paragraafverwijzingen gerelateerd aan de bijbehorende onderdelen van de toelichting.

Vestigingsplaats

Holding Nationale Goede Doelen Loterijen N.V. ('holding') is opgericht op 28 mei 2004 en is gevestigd aan de Beethovenstraat 200, 1077 JZ, te Amsterdam. De holding is ingeschreven bij de Kamer van Koophandel te Amsterdam onder nummer 34208105.

Schattingen

Om de grondslagen en regels voor het opstellen van de jaarrekening te kunnen toepassen, is het nodig dat de raad van bestuur van de holding over verschillende zaken een oordeel vormt. Daarnaast maakt de raad van bestuur schattingen die essentieel kunnen zijn voor de in de jaarrekening opgenomen bedragen. Als het voor het geven van het in artikel 2:362 lid 1 BW vereiste inzicht noodzakelijk is, dan zijn de aard van deze oordelen en schattingen inclusief de bijbehorende veronderstellingen opgenomen bij de toelichting op de desbetreffende jaarrekeningposten. De belangrijkste schattingen betreffen:

- de economische levensduur van de verschillende componenten van het pand aan de Beethovenstraat. Deze schattingen zijn gemaakt op basis van een rapport van een externe partij in combinatie met het onderhoudsplan van de verschillende componenten;
- de restwaarde van het pand aan de Beethovenstraat. Deze schatting is gebaseerd op basis van een rapport van een externe partij die op basis van vergelijkbare panden, historische gegevens en recente ontwikkelingen de restwaarde van het pand heeft bepaald;
- de redempties van naturaprijzen, die zijn ingeschat op basis van historische gegevens en de verwachtingen over hoe deelnemers gebruikmaken van naturaprijzen.

Consolidatie

In de consolidatie worden de financiële gegevens van de Holding Nationale Goede Doelen Loterijen N.V. en haar groepsmaatschappijen opgenomen. Groepsmaatschappijen zijn rechtspersonen waarin de holding direct of indirect beslissende zeggenschap kan uitoefenen, doordat zij beschikt over de meerderheid van de stemrechten of doordat zij op enige andere wijze de financiële en operationele activiteiten kan beheersen. De groepsmaatschappijen worden voor 100% in de consolidatie betrokken. De in de consolidatie begrepen vennootschappen zijn de Postcode Loterij N.V., Amsterdam (100%) en de VriendenLoterij N.V., Amsterdam (100%).

Groepstransacties, groepsresultaten en onderlinge vorderingen en schulden tussen groepsmaatschappijen worden geëlimineerd. Ongerealiseerde verliezen op groepstransacties worden ook geëlimineerd, tenzij er sprake is van een bijzondere waardevermindering. Waarderingsgrondslagen van groepsmaatschappijen zijn, waar nodig, gewijzigd om aansluiting te krijgen bij de geldende waarderingsgrondslagen op geconsolideerd niveau.

Aangezien de staat van baten en lasten van de holding in de geconsolideerde jaarrekening is verwerkt, is in de enkelvoudige jaarrekening volstaan met een weergave van een beknopte staat van baten en lasten in overeenstemming met artikel 2:402 BW.

Kasstroomoverzicht

Het kasstroomoverzicht is opgesteld volgens de directe methode. De geldmiddelen in het kasstroomoverzicht bestaan uit liquide middelen. Ontvangen en betaalde rente (financiële baten en lasten) en vennootschapsbelasting zijn opgenomen onder de kasstroom uit operationele activiteiten. De verkrijgingsprijs van de verworven immateriële en materiële vaste activa is opgenomen onder de kasstroom uit investeringsactiviteiten, voor zover betaling in geld heeft plaatsgevonden.

Verbonden partijen

Alle in de juridische structuur van de Postcode Lottery Group vermelde entiteiten en entiteiten waar significante invloed op kan worden uitgeoefend, worden aangemerkt als verbonden partij. Ook alle entiteiten die zeggenschap kunnen uitoefenen over de Postcode Lottery Group worden aangemerkt als verbonden partijen; hiertoe behoren de statutair bestuurders en leden van de Raad van Commissarissen van de Postcode Lottery Group en de besturen van verbonden stichtingen. Met alle verbonden partijen zijn uitsluitend transacties onder normale marktvoorwaarden, ofwel *'at arm's length'*, aangegaan.

Partners

De jaarlijkse verdeling van de afdracht aan partners wordt per loterij bepaald op basis van de vergunning en het financieel reglement. Conform het financieel reglement is er tevens ruimte voor projectbijdragen aan de partners.

De goedkeuring van het voorgenomen besluit van de raad van bestuur voor toekenning van de opbrengst aan goede doelen, inclusief besluitvorming over herziening en verlenging van contracten, is voorbehouden aan de Toekenningenraad. Het goedkeuringsbesluit van de Toekenningenraad over de verdeling van de afdracht uit de daarvoor beschikbare middelen, wordt uiterlijk binnen drie maanden na het kalenderjaar genomen zodat de middelen ook binnen deze periode van drie maanden na het kalenderjaar overgemaakt zijn aan de ontvangers van de afdracht.

Grondslagen van waardering van de activa en passiva en van de resultaatbepaling

Vergelijking met voorgaand jaar

De gehanteerde grondslagen van waardering en van resultaatbepaling zijn ongewijzigd gebleven ten opzichte van het voorgaande jaar.

Algemene grondslag van waardering

Activa en passiva worden in het algemeen gewaardeerd tegen de verkrijgingsprijs, tenzij een andere waarderingsgrondslag is vermeld.

Immateriële vaste activa

De immateriële vaste activa zijn gewaardeerd tegen verkrijgingsprijs onder aftrek van afschrijvingen over de geschatte economische levensduur. Onderzoekskosten en onderhoud worden verwerkt in de staat van baten en lasten. Er wordt rekening gehouden met op de balansdatum verwachte, bijzondere waardeverminderingen. Dit is het geval als de boekwaarde van het actief (of van de kasstroomgenererende eenheid waartoe het behoort) hoger is dan de realiseerbare waarde ervan.

Materiële vaste activa

Materiële vaste activa worden gewaardeerd op basis van verkrijgingsprijs plus bijkomende kosten (bij bedrijfsgebouwen en terreinen) of direct toerekenbare kosten (bij andere bedrijfsmiddelen) onder aftrek van lineaire afschrijvingen over de geschatte economische levensduur. Bedrijfsgebouwen worden afgeschreven tot maximaal de restwaarde. Op terreinen wordt niet afgeschreven. Ook hier wordt rekening gehouden met op de balansdatum verwachte, bijzondere waardeverminderingen. Voor de Beethovenstraat wordt de componentenbenadering gehanteerd, waarbij per onderdeel de economische levensduur is bepaald. Deze economische levensduur wordt jaarlijks beoordeeld.

Financiële vaste activa

De onder financiële vaste activa opgenomen vorderingen worden opgenomen tegen nominale waarde onder aftrek van bijzondere waardeverminderingen.

Bijzondere waardeverminderingen van vaste activa

De vennootschap beoordeelt op iedere balansdatum of er aanwijzingen zijn dat een vast actief aan een bijzondere waardevermindering onderhevig kan zijn. Als dergelijke indicaties aanwezig zijn, wordt de realiseerbare waarde van het actief vastgesteld. Als het niet mogelijk is de realiseerbare waarde van het individuele actief te bepalen, dan wordt de realiseerbare waarde bepaald van de kasstroomgenererende eenheid waartoe het actief behoort. Er is sprake van een bijzondere waardevermindering als de boekwaarde van een actief hoger is dan de realiseerbare waarde; de realiseerbare waarde is de hoogste van de opbrengstwaarde en de bedrijfswaarde.

Als wordt vastgesteld dat een bijzondere waardevermindering die in het verleden verantwoord is, niet meer bestaat of is afgenomen, dan wordt de toegenomen boekwaarde van de desbetreffende activa niet hoger gesteld dan de boekwaarde die bepaald zou zijn indien geen bijzondere waardevermindering voor het actief zou zijn verantwoord.

Vorraden

De voorraden betreffen nog niet uitgekeerde naturaprijzen en cadeaus die zijn gewaardeerd tegen verkrijgingsprijzen, onder toepassing van de vaste verrekenprijsmethode of lagere opbrengstwaarde. De opbrengstwaarde is de geschatte verkoopprijs onder aftrek van direct toerekenbare verkoopkosten. Bij de bepaling van de opbrengstwaarde wordt rekening gehouden met de incourantheid van de voorraden.

Vorderingen

Vorderingen worden opgenomen tegen de reële waarde van de tegenprestatie, gewoonlijk de nominale waarde. Handelsvorderingen worden na eerste verwerking gewaardeerd tegen de geamortiseerde kostprijs. Een voorziening wordt getroffen op de vorderingen op grond van verwachte oninbaarheid.

Liquide middelen

Liquide middelen bestaan uit kas- en banktegoeden met een looptijd korter dan twaalf maanden. Liquide middelen worden gewaardeerd tegen de nominale waarde.

Langlopende schulden

Langlopende schulden worden bij de eerste verwerking gewaardeerd tegen reële waarde. Transactiekosten die direct zijn toe te rekenen aan de verwerving van de langlopende schulden, worden in de waardering bij eerste verwerking opgenomen. Langlopende schulden worden na eerste verwerking gewaardeerd tegen geamortiseerde kostprijs. Dat is het ontvangen bedrag, rekening houdend met agio of disagio en onder aftrek van transactiekosten.

Kortlopende schulden

Kortlopende schulden worden bij de eerste verwerking gewaardeerd tegen reële waarde. Kortlopende schulden worden na eerste verwerking gewaardeerd tegen geamortiseerde kostprijs. Dit is meestal de nominale waarde.

Operationele leasing

De loterijen kunnen leasecontracten hebben, waarbij een groot deel van de voor- en nadelen die aan het eigendom verbonden zijn, niet bij de loterijen ligt. Deze leasecontracten worden verantwoord als operationele leasing. Verplichtingen uit hoofde van operationele leasing worden op lineaire basis verwerkt in de staat van baten en lasten over de looptijd van het contract, rekening houdend met ontvangen vergoedingen van de lessor.

Algemene grondslagen van resultaatbepaling

Het resultaat wordt bepaald als het verschil tussen de opbrengstwaarde van de loterijen en de afdracht aan partners, uitkeringen aan deelnemers, kosten en andere baten en lasten over het jaar. De resultaten op transacties worden verantwoord in het jaar waarin zij zijn gerealiseerd, verliezen reeds zodra deze te voorzien zijn.

Verantwoording opbrengsten

De opbrengst van loterijen omvat de opbrengsten uit de verkoop van loten. De opbrengsten uit de verkoop van loten worden verwerkt in het verslagjaar waarop zij betrekking hebben.

Afdracht aan partners

De afdracht aan partners en verantwoorde goededoelenprijzen en -cadeaus worden bepaald op nominale waarde en worden toegerekend aan het verslagjaar waarop de afdracht betrekking heeft.

Uitkeringen aan deelnemers

Uitkeringen aan deelnemers worden toegerekend aan het verslagjaar waarop zij betrekking hebben. De bruto-uitkering aan deelnemers betreft de waarde in het economische verkeer van prijzen en cadeaus die aan deelnemers worden verstrekt.

Prijzen aan deelnemers betreffen de uitkeringen vanuit een trekking volgens de vergunning onder toezicht van de notaris. Onder cadeau-deelnemers verstaan we overige uitkeringen met een economische waarde, die zijn verstrekt aan onze deelnemers.

De ontvangen kortingen op naturaprijzen en -cadeaus die in mindering zijn gebracht vanwege volumekortingen, worden zichtbaar gemaakt op de last uitkeringen aan deelnemers. Bij uitkeringen aan deelnemers in natura komt de kansspelbelasting over de consumentenadviesprijs voor rekening van de loterijen als deze waarde de vrijstelling voor de kansspelbelasting overschrijdt.

Bij goededoelenprijzen en -cadeaus betalen de loterijen kansspelbelasting als de economische waarde de vrijstelling voor de kansspelbelasting overschrijdt.

De goededoelenprijzen en -cadeaus zijn naar hun aard verantwoord als 'afdracht partners' en als 'uitkeringen aan deelnemers'. Om dubbeltelling te voorkomen, zijn goededoelenprijzen en -cadeaus vervolgens zichtbaar afgetrokken van de uitkering aan deelnemers.

Kosten

De kosten bestaan uit wervingskosten, organisatiekosten, personeelskosten en afschrijvingen op immateriële en materiële vaste activa. De kosten worden toegerekend aan het verslagjaar waarop zij betrekking hebben.

De wervingskosten betreffen de directe kosten van de wervingsactiviteiten, maar ook de kosten die samenhangen met de verkregen vergunningen en kosten die hieraan zijn verbonden. Onder organisatiekosten zijn de zogenaamde backofficekosten opgenomen. Dit zijn met name de management- en licentievergoeding, kosten voor de geautomatiseerde gegevensverwerking (lotenadministratiesysteem), huisvestingskosten, kantoorkosten, administratiekosten, kosten accountantscontrole en kosten inhuur overige externe deskundigen.

De personeelskosten bestaan uit salarissen, sociale lasten, pensioenen en overige personeelskosten. Salarissen en sociale lasten worden op grond van de arbeidsvoorwaarden verwerkt in de staat van baten en lasten voor zover ze verschuldigd zijn aan medewerkers.

De Postcode Loterij heeft een collectieve pensioenverzekering afgesloten bij een verzekeraar. De pensioenregeling betreft een middelloonsysteem tot het salaris van € 137.800 op fulltime jaarbasis. Daarnaast is er een partnerpensioen en een wezenpensioen verzekerd. Voor werknemers met een fulltime salaris boven de € 137.800 biedt de werkgever een vrijwillige faciliteit aan in de vorm van een netto-pensioenproduct. De Postcode Loterij heeft de pensioenregeling verwerkt volgens de verplichtingenbenadering. De over het verslagjaar verschuldigde premie is als last verantwoord. Vooruitbetaalde premies worden opgenomen als overlopende activa. Nog niet betaalde premies worden als verplichting op de balans opgenomen.

De afschrijvingen op immateriële en materiële vaste activa zijn gebaseerd op de verkrijgingsprijs (over terreinen wordt niet afgeschreven). Afschrijvingen vinden plaats volgens de lineaire methode op basis van de geschatte, economische levensduur. Indien een schattingswijziging van de economische levensduur plaatsvindt, worden de toekomstige afschrijvingen aangepast. Boekwinsten en boekverliezen bij desinvestering van immateriële en materiële vaste activa zijn begrepen onder de afschrijvingen.

Rentebaten en rentelasten zijn onder de post financiële baten en lasten opgenomen. Rentebaten en rentelasten worden tijdsevenredig verwerkt, rekening houdend met de effectieve rentevoet van de desbetreffende activa en passiva.

De belasting over het resultaat wordt berekend over het resultaat voor belastingen in de staat van baten en lasten, rekening houdend met beschikbare, fiscaal compensabele verliezen uit voorgaande boekjaren (voor zover niet opgenomen in de latente belastingvorderingen), vrijgestelde winstbestanddelen en na bijtelling van niet-aftrekbare kosten. Binnen de fiscale eenheid vindt verrekening plaats alsof er sprake is van zelfstandige belastingplichtigen.

Toelichting op de geconsolideerde balans en staat van baten en lasten

Vergunningen loterijen

De Postcode Loterij en de VriendenLoterij zijn twee afzonderlijke entiteiten die elk een loterij organiseren onder een eigen vergunning. De Kansspelautoriteit geeft voor bepaalde tijd, zogenoemde niet-incidentele vergunningen af, gebaseerd op artikel 3 van de Wet op de kansspelen.

Postcode Loterij

Op 21 oktober 2021 heeft de Kansspelautoriteit een vergunning verleend onder nummer 300028/14480 voor de periode 1 januari 2022 tot en met 31 december 2026.

VriendenLoterij

Op 21 oktober 2021 heeft de Kansspelautoriteit een vergunning verleend onder nummer 300027/14481 voor de periode 1 januari 2022 tot en met 31 december 2026.

De raad van bestuur verwacht, net zoals dat bij alle eerdere verlengingsmomenten sinds de oprichting van de loterijen het geval was, dat de vergunningen zullen worden verlengd waardoor de continuïteit gewaarborgd blijft.

Afdrachtverplichting

De bestemming van de afdracht is vastgelegd in de vergunningen van de loterijen in onder andere de volgende artikelen.

Artikel 12. De afdracht bedraagt per kalenderjaar minimaal 40% van de opbrengst (aantal verkochte deelnamebewijzen x verkoopprijs deelnamebewijzen) van de georganiseerde loterij(en), waarbij de vergunninghouder minimaal 80% van de afdracht uitkeert aan begunstigden die door de Belastingdienst zijn aangewezen als algemeen nut beogende instellingen ('ANBI').

Artikel 13. De vergunninghouder keert de afdracht zo spoedig mogelijk, en in ieder geval uiterlijk binnen drie maanden na afloop van elk kalenderjaar, uit aan de begunstigden.

De informatie die over de afdracht verstrekt dient te worden is vastgelegd in artikel 22g van de vergunningen en kent ten minste de volgende elementen:

- i. een lijst met begunstigden waaraan de vergunninghouder de afdracht van het voorafgaande kalenderjaar heeft uitgekeerd;
- ii. of deze begunstigden door de Belastingdienst zijn aangewezen als ANBI;
- iii. de wijze waarop de vergunninghouder bepaalt welke organisaties worden aangemerkt als begunstigden;
- iv. de wijze waarop de vergunninghouder de afdracht verdeelt over de begunstigden.

De loterijen voldoen aan de eis in de vergunning om minimaal 80% van de afdracht over 2025 uit te keren aan begunstigden die door de Belastingdienst zijn aangewezen als algemeen nut beogende instellingen ('ANBI'). Een specificatie per loterij is beschikbaar op de website.

De vergunningen bieden de mogelijkheid om per kalenderjaar ten hoogste 20% van de afdracht ten goede te laten komen aan begunstigden die op eigen initiatief goederen of diensten ter beschikking stellen, die door de vergunninghouder als prijzen kunnen worden gebruikt. Deze roerende zaken zijn in de jaarrekening verantwoord als goededoelensprijzen en -cadeaus.

De Postcode Loterij en VriendenLoterij verbinden zich door te handelen in overeenstemming met de statuten, de vergunning, het deelnemersreglement en financieel reglement.

1. Immateriële vaste activa

De mutaties in de immateriële vaste activa worden als volgt weergegeven:

	<u>Software</u>
Stand per 1 januari 2025	
Verkrijgingsprijzen	21.327.763
Cumulatieve afschrijvingen	<u>-21.327.763</u>
Boekwaarden	-
Mutaties	
Investeringsen	-
Afschrijvingen	-
Waardevermindering	-
Desinvesteringen	-
Afschrijvingen desinvesteringen	<u>-</u>
Totaal	-
Stand per 31 december 2025	
Verkrijgingsprijzen	21.327.763
Cumulatieve afschrijvingen	<u>-21.327.763</u>
Boekwaarden	-

De immateriële vaste activa hebben betrekking op aangeschafte software voor het lotenadministratiesysteem Beehive en het gehanteerde afschrijvingspercentage is 20%.

2. Materiële vaste activa

De mutaties in de materiële vaste activa worden als volgt weergegeven:

	<u>Bedrijfsgebouwen en terreinen</u>	<u>Andere bedrijfsmiddelen</u>	<u>Totaal</u>
Stand per 1 januari 2025			
Verkrijgingsprijzen	70.559.729	2.698.130	73.257.859
Cumulatieve afschrijvingen	<u>-11.420.024</u>	<u>-2.139.719</u>	<u>-13.559.743</u>
Boekwaarden	<u>59.139.705</u>	<u>558.411</u>	<u>59.698.116</u>
Mutaties			
Investeringsen	44.286	-	44.286
Afschrijvingen	-1.865.064	-100.146	-1.965.210
Desinvesteringen	-	-	-
Afschrijvingen desinvesteringen	<u>-</u>	<u>-</u>	<u>-</u>
Totaal	-1.820.778	-100.146	-1.920.924
Stand per 31 december 2025			
Verkrijgingsprijzen	70.604.015	2.698.130	73.302.145
Cumulatieve afschrijvingen	<u>-13.285.088</u>	<u>-2.239.865</u>	<u>-15.524.953</u>
Boekwaarden	<u>57.318.927</u>	<u>458.265</u>	<u>57.777.192</u>

Inventaris, vervoermiddelen, installaties en computerapparatuur zijn onder 'andere bedrijfsmiddelen' opgenomen. De gehanteerde afschrijvingspercentages voor bedrijfsgebouwen en -terreinen zijn als volgt:

- terreinen	0%
- bedrijfsgebouwen	2,5% tot de restwaarde
- verbouwingen	3,5%-10%

Voor andere bedrijfsmiddelen zijn de percentages als volgt:

- inventaris	10%-20%
- vervoermiddelen	20%
- computerapparatuur	20%-33%
- installaties	20%

Onder andere bedrijfsmiddelen is een kunstwerk ter waarde van € 200.000 van Karel Appel verantwoord. Dit kunstwerk is voor onbepaalde tijd in bruikleen gegeven aan het Cobra Museum voor Moderne Kunst in Amstelveen. Het gehanteerde afschrijvingspercentage is 0%.

3. Financiële vaste activa

De mutaties in de financiële vaste activa worden als volgt weergegeven:

	Latente belastingvordering
Stand per 1 januari 2025	2.296.720
Mutaties	70.052
Stand per 31 december 2025	2.366.772

De belastinglatentie is gevormd voor compensabele verliezen over de boekjaren 2020 en 2021 en voor verschillen in de fiscale en commerciële afschrijvingstermijnen voor activa.

4. Voorraden

De voorraden betreffen courante naturaprijzen en cadeaus die op korte termijn worden uitgekeerd aan deelnemers.

5. Vorderingen

	31 december 2025	31 december 2024
Debiteuren	1.357.655	3.155.180
Vooruitbetaalde prijzen	4.275.274	-
Vooruitbetaalde kosten	2.248.555	2.286.256
Nog te ontvangen rentebaten	1.772.697	1.786.129
Nog te ontvangen inleggelden	874.731	610.948
Depot bij leveranciers	379.448	533.948
Vennootschapsbelasting	-	280.114
Overige vorderingen	2.717.324	3.399.343
	13.625.684	12.051.918

Alle vorderingen hebben een looptijd van minder dan één jaar.

6. **Liquide middelen**

Liquide middelen worden aangehouden bij banken met minimaal een 'A'-rating. In deze post is een bedrag opgenomen van € 11.922.840, dat niet ter vrije beschikking staat, vanwege een afgegeven bankgarantie voor derden.

7. **Groepsvermogen**

Het eigen vermogen wordt in de toelichting op de vennootschappelijke balans nader toegelicht.

8. **Partnerverplichtingen en afdracht partners**

	Nog uit te keren	Totale		Nog uit te keren
	31 december 2024	afdracht 2025	Uitgekeerd 2025	31 december 2025
Postcode Loterij	226.639.937	378.328.423	369.093.787	235.874.573
VriendenLoterij	60.801.572	160.365.370	165.245.933	55.921.009
	287.441.509	538.693.793	534.339.720	291.795.582

Volgens de vergunningen dient minimaal 80% van de afdracht te worden uitgekeerd aan instellingen met een ANBI-status. Van de totale afdracht over 2025 bedragen de uitkeringen aan instellingen met een ANBI-status 100% bij de Postcode Loterij en 91% bij de VriendenLoterij. Meer informatie over de uitkeringen in 2025 en de goede doelen is weergegeven op de websites van de loterijen en in het publieksverslag.

9. **Belastingen en sociale premies**

	31 december 2025	31 december 2024
Kansspelbelasting	28.850.969	27.132.689
Loonheffing	4.869.882	4.224.536
Omzetbelasting	267.525	894.091
	33.988.376	32.251.316

Gezien de activiteiten dragen de loterijen alleen in Nederland belasting af.

10. **Overige schulden**

	31 december 2025	31 december 2024
Vooruit ontvangen inleggelden	94.525.249	89.446.234
Nog te betalen wervingskosten	9.213.810	5.642.664
Nog te betalen personeelskosten	9.255.243	8.794.292
Overige schulden	12.765.196	7.607.056
	125.759.498	111.490.246

Van de overige schulden heeft € 10.142.731 betrekking op verbonden partij Novamedia B.V. (2024: € 1.034.148). De kortlopende schulden hebben een resterende looptijd van korter dan een jaar. De reële waarde van de kortlopende schulden benadert de boekwaarde vanwege het kortlopende karakter ervan.

11. Niet uit de balans blijkende verplichtingen

Voorwaardelijke verplichtingen

De holding heeft een aansprakelijkheidsverklaring afgegeven conform artikel 2:403 BW voor de dochterondernemingen Postcode Loterij N.V. en VriendenLoterij N.V., beide gevestigd te Amsterdam.

Financiële verplichtingen

Er zijn financiële verplichtingen die niet in de balans zijn opgenomen, die verband houden met toekomstige activiteiten tot een bedrag van € 89,2 miljoen. Voor verdere uitsplitsing van dit bedrag zie hieronder.

Naturaprijzen

€ 57,4 miljoen heeft betrekking op verplichtingen inzake naturaprijzen. De verplichtingen betreffen merchandise-overeenkomsten en inkoopafspraken van toegangskaarten. De totale verplichting voor deze overeenkomsten in 2025 is € 34,7 miljoen.

Wervingskosten

€ 29,0 miljoen heeft betrekking op verplichtingen inzake wervingskosten. De verplichtingen betreffen sponsorovereenkomsten en inkoop van zendtijd. De totale verplichting voor deze overeenkomsten in 2025 is € 9,9 miljoen.

Overige verplichtingen

€ 2,8 miljoen heeft betrekking op overige meerjarige, financiële verplichtingen. De totale verplichting voor deze overeenkomsten in 2025 is € 1,5 miljoen.

Met Novamedia B.V. is een licentie- en managementovereenkomst gesloten. Deze overeenkomst geldt voor de periode van 1 januari 2023 tot en met 31 december 2027. De in de overeenkomst vastgelegde licentievergoeding bedraagt een percentage van de opbrengsten. Tevens is een afspraak opgenomen met betrekking tot de vergoeding voor de bestuursvoering.

Bankgarantie

Per balansdatum heeft de Postcode Loterij een bankgarantie afgegeven tot een totaalbedrag van € 11,9 miljoen (voorgaand boekjaar: € 0). Deze garantie is verstrekt ten behoeve van derden en dient als zekerheid voor de nakoming van contractuele verplichtingen en loopt in juni 2026 af. Voor deze garantie is zekerheid verstrekt in de vorm van geblokkeerde liquide middelen.

12. Opbrengsten

	2025	2024
Inleggelden Postcode Loterij	900.781.958	865.026.647
Inleggelden VriendenLoterij	381.822.309	362.003.716
	1.282.604.267	1.227.030.363

De inleggelden bestaan uit betaalde inleg van deelnemers uit de twaalf reguliere en twee extra trekkingen bij de Postcode Loterij. Bij de VriendenLoterij hebben drie extra trekkingen in 2025 plaatsgevonden. De loterijopbrengsten zijn uitsluitend in Nederland gegenereerd.

13. *Uitkeringen aan deelnemers*

	<u>Postcode Loterij</u>	<u>Vrienden- Loterij</u>	<u>Totaal 2025</u>
Prijzen	431.347.470	221.295.581	652.643.051
Cadeaus	128.121.626	22.831.904	150.953.530
Goededoelenprijzen en cadeaus	-	31.884.945	31.884.945
Bruto-uitkeringen aan deelnemers	<u>559.469.096</u>	<u>276.012.430</u>	<u>835.481.526</u>
Ontvangen kortingen op naturaprijzen	-139.921.840	-106.924.516	-246.846.356
Ontvangen kortingen op cadeaus	-73.061.806	-3.659.942	-76.721.748
Goededoelenprijzen - en cadeaus onder afdracht partners	-	-21.485.524	-21.485.524
Verschil nominale waarde en consumentenwaarde goededoelenprijzen - en cadeaus	-	-10.399.421	-10.399.421
Netto-uitkeringen aan deelnemers	<u>346.485.450</u>	<u>133.543.027</u>	<u>480.028.477</u>
Netto-geldprijzen	153.060.477	43.127.838	196.188.315
Netto-naturaprijzen	138.365.153	71.243.227	209.608.380
Netto-cadeaus	55.059.820	19.171.962	74.231.782
Netto-uitkeringen aan deelnemers	<u>346.485.450</u>	<u>133.543.027</u>	<u>480.028.477</u>

Kansspelbelasting

De in de uitkering aan deelnemers opgenomen kansspelbelasting over 2025 is in totaal € 68.378.258 (2024: € 65.380.683).

	<u>2025</u>	<u>2024</u>
Postcode Loterij	54.335.243	51.447.005
VriendenLoterij	14.043.015	13.933.678
	<u>68.378.258</u>	<u>65.380.683</u>

14. *Goededoelenprijzen en - cadeaus onder afdracht partners*

De inkoop van goededoelenprijzen en - cadeaus van € 21.485.524 bij de VriendenLoterij wordt ook verantwoord onder de afdracht aan partners (2024: € 15.083.644).

15. *Wervingskosten*

	<u>2025</u>	<u>2024</u>
Direct marketing	75.627.768	76.469.338
Televisie	16.193.748	15.160.249
Online	23.466.568	21.637.348
Overige	7.982.072	8.051.677
	<u>123.270.156</u>	<u>121.318.612</u>

De wervingskosten betreffen de directe kosten van de wervingsactiviteiten, maar ook de kosten die samenhangen met de verkregen vergunningen en kosten die hieraan zijn verbonden.

16. **Organisatiekosten**

Onder organisatiekosten zijn kosten voor onder andere technologie, human resources, communicatie en inhuur derden opgenomen. De opbrengsten uit de verhuur van kantoorruimte van € 807.321 (2024: € 782.780) zijn gesaldeerd met de organisatiekosten.

Accountantshonoraria

In dit boekjaar en voorgaand boekjaar zijn onderstaande bedragen ten laste van het resultaat gebracht en hebben betrekking op diensten van PricewaterhouseCoopers Accountants N.V. Deze honoraria betreffen de werkzaamheden die bij de holding en de twee loterijen zijn uitgevoerd door de accountantsorganisatie, zoals bedoeld in artikel 1 lid 1 Wet toezicht accountantsorganisaties. Tevens betreft het de in rekening gebrachte honoraria van het gehele netwerk waartoe de accountantsorganisatie behoort. Deze honoraria worden verantwoord in het boekjaar waar deze betrekking op hebben. De bedragen in onderstaande toelichting zijn verantwoord inclusief 21% BTW.

Het honorarium voor de controle van de jaarrekening heeft betrekking op het onderzoek van de jaarrekening uitgevoerd door PricewaterhouseCoopers Accountants N.V.

	2025	2024
Controle van de jaarrekening	310.205	322.305
Andere controlewerkzaamheden	126.105	117.860
Fiscale advisering	225.839	494.666
Andere niet-controlediensten	42.494	21.476
	704.643	956.307

De andere controlewerkzaamheden hebben betrekking op onderzoek naar de maatregelen en procedures die de betrouwbaarheid en exclusiviteit moeten waarborgen, evenals de continuïteit van de geautomatiseerde gegevensverwerking in relatie tot de deelnemersadministratie van de loterijen. In de beschikkingen van de loterijen is de verplichting van een dergelijk onderzoek opgenomen met vastlegging van de uitkomsten daarvan in een mededeling. PricewaterhouseCoopers Accountants N.V. stuurt een afschrift van de mededeling naar het ministerie van Justitie en Veiligheid en de Kansspelautoriteit.

De adviesdiensten op fiscaal terrein betreffen fiscale adviezen aan de holding en loterijen (2025: € 121.247; 2024: € 361.175) en fiscale adviezen aan prijswinnaars (2025: € 104.592; 2024: € 133.491). Prijswinnaars die een bedrag met een bruto waarde van € 1.000.000 of meer winnen, krijgen, als zij dat willen, op kosten van de loterijen fiscaal advies van PricewaterhouseCoopers Belastingadviseurs N.V.

Andere niet-controlediensten betreffen met name werkzaamheden in het kader van de verdere professionalisering van de interne IT-auditfunctie en de ISO 27001-certificering.

17. **Personeelskosten**

	2025	2024
Salarissen	46.093.691	40.569.803
Sociale lasten	6.795.064	6.429.964
Pensioenlasten	10.577.116	9.659.097
Overige personeelskosten	576.697	448.909
	64.042.568	57.107.773

Alle medewerkers zijn bij de Postcode Loterij in dienst, de kosten worden op basis van een verdeelsleutel verdeeld over de Postcode Loterij en de VriendenLoterij. Bij de Postcode Loterij zijn op 31 december 2025 676 medewerkers in dienst (2025: 652), omgerekend naar een volledig dienstverband over 2025 gemiddeld 546 (2024: 528). Er zijn 2 medewerkers werkzaam in het buitenland op 31 december 2025 (2024: 2).

18. Financiële baten

De financiële baten betreffen renteopbrengsten op rekening couranten en kortlopende deposito's.

	<u>2025</u>	<u>2024</u>
Rentebaten	8.928.674	14.238.977
Financiële baten	<u>8.928.674</u>	<u>14.238.977</u>

19. Vennootschapsbelasting

	<u>2025</u>	<u>2024</u>
Commercieel resultaat voor vennootschapsbelasting	60.396	191.472
Verschillen tussen commerciële en fiscale winstbepaling	1.964.426	1.944.519
Fiscaal resultaat	2.024.822	2.135.991
Vennootschapsbelasting	<u>48.550</u>	<u>77.232</u>
Toepasselijk belastingtarief		
Tot en met € 200.000	19,0%	19,0%
Vanaf € 200.001	25,8%	25,8%

Hierdoor is het effectieve belastingtarief in 2025 80,4% (2024: 40,3%).

De verschillen tussen de commerciële en fiscale resultaatbepaling worden veroorzaakt door:

- fiscaal niet-aftekbare bedragen;
- verschillen tussen commerciële en fiscale afschrijving op IT-investeringen en het bedrijfspand.
Hierdoor is het effectieve belastingtarief in 2025 80,4% (2024: 40,3%).

20. Resultaat na belastingen

Het geconsolideerd resultaat na belastingen in 2025 is € 11.846 (2024: € 114.240).

21. Bezoldiging

De raad van bestuur van de Holding Nationale Goede Doelen Loterijen N.V. ontvangt geen directe vergoeding voor de uitvoering van haar taken. De raad van bestuur van Holding Nationale Goede Doelen Loterijen N.V. vormt tevens de raad van bestuur van Novamedia Holding B.V. (Postcode Lottery Group), waarvoor zij een arbeidsovereenkomst hebben. Conform de geldende wet- en regelgeving worden bestuurdersbeloningen toegelicht in de jaarrekening van Novamedia Holding B.V. (Postcode Lottery Group).

Vennootschappelijke jaarrekening

Vennootschappelijke balans per 31 december 2025

(na resultaatbestemming in €)

Activa		31 december 2025	31 december 2024
	Ref		
Vaste activa			
Financiële vaste activa	22	30.371.738	30.289.840
Vlottende activa			
Belastingen en sociale premies		-	280.113
Liquide middelen	23	<u>362.669</u>	<u>53.565.215</u>
		362.669	53.845.328
Totaal activa		<u>30.734.407</u>	<u>84.135.168</u>

Vennootschappelijke balans per 31 december 2025

(na resultaatbestemming in €)

Passiva		31 december 2025	31 december 2024
	Ref		
Eigen vermogen	24		
Geplaatst aandelenkapitaal		45.000	45.000
Agio		3	3
Algemene reserve		27.991.847	27.877.607
Resultaat boekjaar		<u>11.846</u>	<u>114.240</u>
		28.048.696	28.036.850
Kortlopende schulden			
Overige schulden	25	<u>2.685.711</u>	<u>56.098.318</u>
Totaal passiva		<u>30.734.407</u>	<u>84.135.168</u>

Vennootschappelijke staat van baten en lasten

	<u>2025</u>	<u>2024</u>
	Ref	
Resultaat groepsmaatschappijen	27 11.846	114.240
Resultaat na belastingen	<u>11.846</u>	<u>114.240</u>

Toelichting op de vennootschappelijke balans en staat van baten en lasten

Algemeen

De grondslagen van waardering van de activa en passiva, en van de resultaatbepaling voor de vennootschappelijke jaarrekening en de geconsolideerde jaarrekening zijn gelijk. Deelnemingen waarop invloed van betekenis wordt uitgeoefend, worden gewaardeerd volgens de nettovermogenswaardemethode. De nettovermogenswaarde wordt berekend volgens de grondslagen die gelden voor deze jaarrekening.

Als de waardering van een deelneming volgens de nettovermogenswaarde negatief is, wordt deze op nihil gewaardeerd. Indien en voor zover de holding in deze situatie geheel of gedeeltelijk instaat voor de schulden van de deelneming, dan wel het stellige voornemen heeft de deelneming tot betaling van haar schulden in staat te stellen, dan wordt hiervoor een voorziening getroffen.

Voor de grondslagen van de waardering van de activa en passiva en van de resultaatbepaling wordt verwezen naar de toelichting op de geconsolideerde balans en staat van baten en lasten.

22. Financiële vaste activa

	<u>Deelnemingen</u>	<u>Latente belastingvordering</u>	<u>Totaal</u>
Stand per 1 januari 2025	27.993.119	2.296.721	30.289.840
Aandeel in het resultaat	11.846	-	11.846
Mutaties	-	70.052	70.052
Stand per 31 december 2025	<u>28.004.965</u>	<u>2.366.773</u>	<u>30.371.738</u>

Voor de toelichting op de belastinglatentie wordt verwezen naar de toelichting op de geconsolideerde balans en staat van baten en lasten.

Lijst deelnemingen

	Aandeel in kapitaal
Postcode Loterij N.V., Amsterdam	100%
VriendenLoterij N.V., Amsterdam	100%

Beide deelnemingen zijn gevestigd aan de Beethovenstraat 200, 1077 JZ, te Amsterdam.

23. Liquide middelen

De liquide middelen betreffen banktegoeden die direct en op korte termijn opeisbaar zijn en die gespreid zijn over banken met minimaal een 'A'-status.

24. Eigen vermogen

Het mutatieoverzicht van het eigen vermogen over het huidige en voorgaande boekjaar is als volgt.

	Geplaats aandelen kapitaal	Agio	Algemene reserve	Resultaat boekjaar	Totaal
Stand per 1 januari 2025	45.000	3	27.877.607	114.240	28.036.850
Resultaat voorgaand boekjaar	-	-	114.240	-114.240	-
Resultaat boekjaar	-	-	-	11.846	11.846
Stand per 31 december 2025	45.000	3	27.991.847	11.846	28.048.696

	Geplaats aandelen kapitaal	Agio	Algemene reserve	Resultaat boekjaar	Totaal
Stand per 1 januari 2024	45.000	3	27.693.659	183.948	27.922.610
Resultaat voorgaand boekjaar	-	-	183.948	-183.948	-
Resultaat boekjaar	-	-	-	114.240	114.240
Stand per 31 december 2024	45.000	3	27.877.607	114.240	28.036.850

Aandelenkapitaal

Het maatschappelijk kapitaal van de holding bedraagt € 225.000 en bestaat uit 22.500 gewone aandelen, elk groot € 10. Van het maatschappelijk kapitaal is € 45.000 geplaatst en gestort, verdeeld in 4.500 gewone aandelen.

Agio en algemene reserve

Het agio betreft de inbreng van de twee loterijen voor in totaal € 3. Het eigen vermogen voorziet in geval van discontinuïteit in de mogelijkheid om het personeel een afvloeiingsregeling te bieden en lopende contracten te ontbinden.

Voorstel resultaatbestemming

Op grond van de statuten kan de holding geen dividend uitkeren aan de aandeelhouder. Het resultaat van de holding wordt tot liquidatie toegevoegd of onttrokken aan de algemene reserve. Het resultaat over het verslagjaar is € 11.846 na vennootschapsbelasting en wordt toegevoegd aan de algemene reserve.

25. Overige schulden

	31 december 2025	31 december 2024
Schulden aan groepsmaatschappijen	2.685.711	56.098.318
	2.685.711	56.098.318

De schulden hebben een looptijd van korter dan een jaar.

26. Niet uit de balans blijkende verplichtingen

Vanaf de datum van oprichting (28 mei 2004) vormt de holding met haar dochtermaatschappijen een fiscale eenheid voor de btw en de vennootschapsbelasting. Als gevolg van de wijziging in de aandeelhoudersstructuur per 15 april 2024 is voor de btw een fiscale eenheid gevormd met Novamedia Holding B.V. (Postcode Lottery Group) en voor de vennootschapsbelasting met Aandelenbeheer B.V. (onderdeel Postcode Lottery Group). Op grond van de Invorderingswet zijn de dochterondernemingen ieder hoofdelijk aansprakelijk voor de gecombineerde verschuldigde belasting.

27. Staat van baten en lasten

Door de holding gemaakte kosten worden volledig doorbelast aan de Postcode Loterij en de VriendenLoterij. Bij de holding waren in 2025 geen medewerkers in dienst. In 2024 waren eveneens geen medewerkers in dienst.

Amsterdam, 13 mei 2026

raad van bestuur,

mevrouw S.J. van Aken

mevrouw I. Rog

de heer M. Verboven

Holding Nationale Goede Doelen Loterijen N.V.
Beethovenstraat 200, Amsterdam

Overige gegevens

Statutaire regeling resultaatbestemming

In de statuten is bepaald, conform artikel 19, dat het behaalde jaarresultaat ter vrije beschikking staat van de algemene vergadering van aandeelhouders.

Controleverklaring van de onafhankelijke accountant

Voor de controleverklaring van de onafhankelijke accountant wordt verwezen naar de volgende pagina.

Door de aandeelhoudersvergadering vastgesteld op 13 mei 2026.

Controleverklaring van de onafhankelijke accountant

Aan: de algemene vergadering van Holding Nationale Goede Doelen Loterijen N.V.

Verklaring over de jaarrekening 2025

Ons oordeel

Naar ons oordeel geeft de jaarrekening van Holding Nationale Goede Doelen Loterijen N.V. ('de vennootschap') een getrouw beeld van de grootte en de samenstelling van het vermogen van de vennootschap en de groep (de vennootschap samen met haar dochtermaatschappijen) op 31 december 2025 en van het resultaat over 2025 in overeenstemming met Titel 9 Boek 2 van het in Nederland geldende Burgerlijk Wetboek ('BW').

Wat we hebben gecontroleerd

Wij hebben de in dit jaarverslag opgenomen jaarrekening 2025 van Holding Nationale Goede Doelen Loterijen N.V. te Amsterdam gecontroleerd. De jaarrekening omvat de geconsolideerde jaarrekening van de groep en de vennootschappelijke jaarrekening.

De jaarrekening bestaat uit:

- de geconsolideerde en vennootschappelijke balans per 31 december 2025;
- de geconsolideerde en vennootschappelijke staat van baten en lastenover 2025; en
- de toelichting met een overzicht van de gehanteerde grondslagen voor financiële verslaggeving en overige toelichtingen.

Het stelsel voor financiële verslaggeving dat is gebruikt voor het opmaken van de jaarrekening is Titel 9 Boek 2 BW.

PricewaterhouseCoopers Accountants N.V., Thomas R. Malthusstraat 5, 1066 JR Amsterdam, Postbus 90357, 1006 BJ Amsterdam, T: 088 792 00 20, www.pwc.nl

*PwC' is het merk waaronder PricewaterhouseCoopers Accountants N.V. (KvK 34180285), PricewaterhouseCoopers Belastingadviseurs N.V. (KvK 34180284), PricewaterhouseCoopers Advisory N.V. (KvK 34180287), PricewaterhouseCoopers Compliance Services B.V. (KvK 51414406), PricewaterhouseCoopers Pensions, Actuarial & Insurance Services B.V. (KvK 54226368), PricewaterhouseCoopers B.V. (KvK 34180289) en andere vennootschappen handelen en diensten verlenen. Op deze diensten zijn algemene voorwaarden van toepassing, waarin onder meer aansprakelijkheidsvoorwaarden zijn opgenomen. Op leveringen aan deze vennootschappen zijn algemene inkoopvoorwaarden van toepassing. Op www.pwc.nl treft u meer informatie over deze vennootschappen, waaronder deze algemene (inkoop)voorwaarden die ook zijn gedeponeerd bij de Kamer van Koophandel te Amsterdam.

De basis voor ons oordeel

Wij hebben onze controle uitgevoerd volgens Nederlands recht, waaronder ook de Nederlandse controlestandaarden vallen. Onze verantwoordelijkheden op grond hiervan zijn beschreven in de paragraaf 'Onze verantwoordelijkheden voor de controle van de jaarrekening'.

Wij vinden dat de door ons verkregen controle-informatie voldoende en geschikt is als basis voor ons oordeel.

Onafhankelijkheid

Wij zijn onafhankelijk van Holding Nationale Goede Doelen Loterijen N.V. zoals vereist in de Wet toezicht accountantsorganisaties (Wta), de Verordening inzake de onafhankelijkheid van accountants bij assuranceopdrachten (ViO) en andere voor de opdracht relevante onafhankelijkheidsregels in Nederland. Verder hebben wij voldaan aan de Verordening gedrags- en beroepsregels accountants (VGBA).

Informatie ter ondersteuning van ons oordeel

Wij hebben onze controlewerkzaamheden met betrekking tot fraude en continuïteit, en de aangelegenheden daaruit, bepaald in de context van de controle van de jaarrekening als geheel en bij het vormen van ons oordeel hierover. Daarom geven wij geen afzonderlijke oordelen of conclusies over de informatie ter ondersteuning van ons oordeel, zoals onze bevindingen en observaties ten aanzien van de controleaanpak gericht op de frauderisico's en continuïteit.

Controleaanpak frauderisico's

Wij hebben risico's op een afwijking van materieel belang in de jaarrekening die het gevolg zijn van fraude geïdentificeerd en ingeschat. Wij hebben tijdens onze controle inzicht verkregen in Holding Nationale Goede Doelen Loterijen N.V. en haar omgeving en de componenten van het interne beheersingssysteem, waaronder het risico-inschattingsproces en de wijze waarop de raad van bestuur inspeelt op frauderisico's en het interne beheersingssysteem monitort. Wij verwijzen naar hoofdstuk 'risicobeheersing en toezicht' van het jaarverslag, waarin de raad van bestuur haar frauderisicoanalyse heeft opgenomen.

Wij hebben ten aanzien van het risico op afwijkingen van materieel belang als gevolg van fraude de opzet en implementatie van de interne beheersing geëvalueerd, waaronder de frauderisicoanalyse van het management, de gedragscode, klokkenluidersregeling en incidentenregistratie.

We hebben inlichtingen ingewonnen bij de leden van de raad van bestuur, het management, manager en medewerkers van de afdelingen financiële zaken, risk management en juridische zaken of zij op de hoogte zijn van feitelijke, vermeende of vermoede fraude. Hieruit volgden geen signalen van feitelijke, vermeende of vermoede fraude die kunnen leiden tot een afwijking van materieel belang.

Als onderdeel van ons proces voor het identificeren van frauderisico's, hebben wij frauderisicofactoren overwogen met betrekking tot frauduleuze financiële verslaggeving, oneigenlijke toe-eigening van activa en omkoping en corruptie. Wij hebben geëvalueerd of deze factoren een indicatie vormden voor de aanwezigheid van frauderisico's.

De door ons geïdentificeerde frauderisico's en uitgevoerde specifieke werkzaamheden zijn als volgt:

Geïdentificeerde frauderisico's	Onze controlewerkzaamheden en observaties
<p>Het risico dat de raad van bestuur maatregelen van interne beheersing doorbreekt</p> <p>De raad van bestuur bevindt zich in een unieke positie om fraude te plegen, omdat het in staat is de administratieve vastleggingen te manipuleren en frauduleuze financiële overzichten op te stellen door interne beheersingsmaatregelen te doorbreken die anderszins effectief lijken te werken. Daarom besteden wij bij al onze controles aandacht aan het risico van het doorbreken van maatregelen van interne beheersing door de raad van bestuur met betrekking tot:</p>	<p>Wij hebben de opzet en implementatie geëvalueerd van de maatregelen van interne beheersing in de processen voor het genereren en verwerken van journaalposten en het maken van schattingen. Tevens hebben wij specifieke aandacht gegeven aan de toegangsbeveiligingen in het IT-systeem en de mogelijkheid dat hierin functiescheiding kan worden doorbroken.</p> <p>Wij hebben onze controle hoofdzakelijk gegevensgericht ingestoken.</p> <p>Wij hebben journaalposten geselecteerd op basis van risicocriteria en hierop specifieke controlewerkzaamheden verricht. Deze werkzaamheden omvatten onder meer inspectie van informatie uit brondocumenten. Wij hebben tevens bijzondere aandacht besteed aan consolidatie- en eliminatieboekingen, waarbij wij ons vooral hebben gericht op het toetsen van boekingen die de omzet en het resultaat in het betreffende boekjaar beïnvloeden.</p> <p>Wij hebben geen significante transacties buiten het kader van de normale bedrijfsuitoefening geïdentificeerd.</p>

Geïdentificeerde frauderisico's	Onze controlewerkzaamheden en observaties
<ul style="list-style-type: none"> • journaalposten en andere aanpassingen die tijdens het opstellen van de jaarrekening zijn gemaakt; • schattingen; • significante transacties buiten het kader van de normale bedrijfsuitoefening. <p>Wij hebben daarbij bijzondere aandacht voor tendenties als gevolg van mogelijke belangen van de raad van bestuur.</p>	<p>Daarnaast hebben wij specifieke controlewerkzaamheden verricht ten aanzien van belangrijke schattingen van de raad van bestuur. Wij hebben in het bijzonder aandacht gehad voor het inherente risico van mogelijke vooringenomenheid van de raad van bestuur bij schattingen.</p> <p>Onze werkzaamheden hebben niet geleid tot specifieke aanwijzingen voor fraude of vermoedens van fraude ten aanzien van het doorbreken van de interne beheersing door de raad van bestuur.</p>
<p>Het risico van frauduleuze financiële verslaggeving ten gevolge van te hoog verantwoorde omzet</p> <p>Als onderdeel van onze risico inschatting en uitgaande van de veronderstelling dat er bij de opbrengstenverantwoording frauderisico's bestaan, hebben wij geëvalueerd welke opbrengstsoorten aanleiding geven tot een risico op afwijking van materieel belang als gevolg van fraude.</p> <p>De raad van bestuur kan opbrengsten te hoog presenteren door opbrengsten te verantwoorden die feitelijk niet hebben plaatsgevonden of opbrengsten te verantwoorden die in de volgende periode zouden moeten worden verantwoord.</p>	<p>Wij hebben de opzet en implementatie geëvalueerd van de maatregelen van interne beheersing en de effectieve werking van deze maatregelen getoetst ten aanzien van de omzetverantwoording.</p> <p>Onze controleaanpak is gebaseerd op een combinatie van het toetsen en steunen op de relevante interne controles en gegevensgerichte controles.</p> <p>Wij hebben data-analyses uitgevoerd om afwijkende omzetboekingen in het boekjaar te identificeren en hebben specifieke gegevensgerichte werkzaamheden uitgevoerd, waaronder het vaststellen dat deze omzetboekingen zijn gebaseerd op daadwerkelijke leveringen in het betreffende boekjaar.</p> <p>Per jaareinde hebben wij specifieke werkzaamheden uitgevoerd om mogelijke verschuivingen in de opbrengsten van trekkingen in het volgende boekjaar naar de opbrengsten van het huidige boekjaar te identificeren.</p> <p>Onze werkzaamheden hebben niet geleid tot specifieke aanwijzingen voor fraude of vermoedens van fraude ten aanzien van de afgrenzing en bestaan van de omzetverantwoording.</p>

Wij hebben in onze controle een element van onvoorspelbaarheid ingebouwd. Daarnaast hebben we kennisgenomen van advocatenbrieven en correspondentie met toezichthouders en zijn wij tijdens de controle alert gebleven op indicaties voor fraude. Ook hebben wij de uitkomst van andere controlewerkzaamheden beoordeeld en overwogen of er bevindingen waren die een aanwijzing vormden voor fraude of het niet-naleven van wet- en regelgeving. Indien daar sprake van was, hebben wij onze evaluatie van het risico van fraude en de gevolgen daarvan voor onze controlewerkzaamheden opnieuw geëvalueerd.

Controleaanpak continuïteit

Zoals toegelicht in het onderdeel ‘Waarborgen continuïteit’ in het bestuursverslag heeft de raad van bestuur de continuïteitsbeoordeling van de vennootschap voor ten minste twaalf maanden vanaf de datum van opmaken van de jaarrekening uitgevoerd en geen gebeurtenissen of omstandigheden geïdentificeerd die gereede twijfel kunnen doen ontstaan over de mogelijkheid van de entiteit om haar continuïteit te handhaven (hierna: continuïteitsrisico’s).

Onze werkzaamheden om de continuïteitsbeoordeling van de raad van bestuur te evalueren omvatten onder andere:

- Overwegen of de continuïteitsbeoordeling van de raad van bestuur alle relevante informatie bevatte waarvan wij als gevolg van onze controle kennis hadden door de raad van bestuur te bevragen over de belangrijkste veronderstellingen en uitgangspunten.
- Nagaan of de raad van bestuur gebeurtenissen of omstandigheden heeft geïdentificeerd die gereede twijfel kunnen doen ontstaan over de mogelijkheid van de vennootschap om haar continuïteit te handhaven (hierna: continuïteitsrisico’s).
- Het evalueren van de huidige begroting van de raad van bestuur en de gerealiseerde resultaten voor het volgende boekjaar, rekening houdend met actuele ontwikkelingen in de branche en alle relevante informatie waarvan wij op de hoogte zijn als gevolg van onze controle.
- Inwinnen van inlichtingen bij de raad van bestuur over zijn kennis van continuïteitsrisico’s na de periode van de door de raad van bestuur verrichte continuïteitsbeoordeling.

Naar aanleiding van onze werkzaamheden en op basis van de verkregen controle-informatie concludeerden wij dat de door de raad van bestuur gehanteerde continuïteitsveronderstelling aanvaardbaar is en dat er geen onzekerheid van materieel belang met betrekking tot gebeurtenissen of omstandigheden bestaat die gereede twijfel kan doen ontstaan over de mogelijkheid van de vennootschap om haar continuïteit te handhaven.

Naleving vereisten van Regelgevende Technische Standaard van SBR, inclusief XBRL-markering, niet gecontroleerd

De accountantscontrole bevat de toetsing dat de opgemaakte jaarrekening voldoet aan de wettelijke bepalingen in Titel 9 Boek 2 van het Burgerlijk Wetboek. Onze controleverklaring is afgegeven bij de opgemaakte jaarrekening in XHTML-format. De naleving van alle vereisten van de Regelgevende Technische Standaard van het SBR-domein Handelsregister, waaronder de aangebrachte eXtensible Business Reporting Language (XBRL) markeringen, is geen onderdeel van de accountantscontrole geweest.

Verklaring over de in het jaarverslag opgenomen andere informatie

Het jaarverslag omvat ook andere informatie. Dat betreft alle informatie in het jaarverslag anders dan de jaarrekening en onze controleverklaring daarbij.

Op grond van onderstaande werkzaamheden zijn wij van mening dat de andere informatie:

- met de jaarrekening verenigbaar is en geen materiële afwijkingen bevat;
- alle informatie bevat die op grond van Titel 9 Boek 2 BW is vereist voor het bestuursverslag en de overige gegevens.

Wij hebben de andere informatie gelezen en hebben op basis van onze kennis en ons begrip, verkregen vanuit de jaarrekeningcontrole of anderszins, overwogen of de andere informatie materiële afwijkingen bevat.

Met onze werkzaamheden hebben wij voldaan aan de vereisten in Titel 9 Boek 2 BW en de Nederlandse Standaard 720. Deze werkzaamheden hebben niet dezelfde diepgang als onze controlewerkzaamheden bij de jaarrekening.

De raad van bestuur is verantwoordelijk voor het opstellen van de andere informatie, waaronder het bestuursverslag en de overige gegevens in overeenstemming met Titel 9 Boek 2 BW.

Verantwoordelijkheden met betrekking tot de jaarrekening en de accountantscontrole

Verantwoordelijkheden van de raad van bestuur voor de jaarrekening

De raad van bestuur is verantwoordelijk voor:

- het opmaken en het getrouw weergeven van de jaarrekening in overeenstemming met Titel 9 Boek 2 BW; en voor
- een zodanige interne beheersing die de raad van bestuur noodzakelijk acht om het opmaken van de jaarrekening mogelijk te maken zonder afwijkingen van materieel belang als gevolg van fouten of fraude.

Bij het opmaken van de jaarrekening moet de raad van bestuur afwegen of de vennootschap in staat is om haar werkzaamheden in continuïteit voort te zetten. Op grond van het genoemde verslaggevingsstelsel moet de raad van bestuur de jaarrekening opmaken op basis van de continuïteitsveronderstelling, tenzij de raad van bestuur het voornemen heeft om de vennootschap te liquideren of de bedrijfsactiviteiten te beëindigen of als beëindiging het enige realistische alternatief is. De raad van bestuur moet gebeurtenissen en omstandigheden waardoor gerede twijfel zou kunnen bestaan of de vennootschap haar bedrijfsactiviteiten kan voortzetten, toelichten in de jaarrekening.

Onze verantwoordelijkheden voor de controle van de jaarrekening

Onze verantwoordelijkheid is het zodanig plannen en uitvoeren van een controleopdracht dat wij daarmee voldoende en geschikte controle-informatie verkrijgen voor het door ons af te geven oordeel.

Onze doelstellingen zijn een redelijke mate van zekerheid te verkrijgen over de vraag of de jaarrekening als geheel geen afwijking van materieel belang bevat als gevolg van fraude of van fouten en een controleverklaring uit te brengen waarin ons oordeel is opgenomen. Een redelijke mate van zekerheid is een hoge mate maar geen absolute mate van zekerheid en is geen garantie dat een controle die overeenkomstig de controlestandaarden is uitgevoerd altijd een afwijking van materieel belang ontdekt wanneer hier sprake van is.

Afwijkingen kunnen ontstaan als gevolg van fraude of fouten en zijn materieel indien redelijkerwijs kan worden verwacht dat deze, afzonderlijk of gezamenlijk, van invloed kunnen zijn op de economische beslissingen die gebruikers op basis van deze jaarrekening nemen. De materialiteit beïnvloedt de aard, timing en omvang van onze controlewerkzaamheden en de evaluatie van het effect van onderkende afwijkingen op ons oordeel.

Wij hebben deze accountantscontrole professioneel-kritisch uitgevoerd en hebben waar relevant professionele oordeelsvorming toegepast in overeenstemming met de Nederlandse controlestandaarden, ethische voorschriften en de onafhankelijkheidseisen. Onze controle bestond onder andere uit:

- Het identificeren en inschatten van de risico's dat de jaarrekening afwijkingen van materieel belang bevat als gevolg van fouten of fraude, het in reactie op deze risico's bepalen en uitvoeren van controlewerkzaamheden en het verkrijgen van controle-informatie die voldoende en geschikt is als basis voor ons oordeel. Bij fraude is het risico dat een afwijking van materieel belang niet ontdekt wordt groter dan bij fouten. Bij fraude kan sprake zijn van samenspanning, valsheid in geschrifte, het opzettelijk nalaten transacties vast te leggen, het opzettelijk verkeerd voorstellen van zaken of het doorbreken van de interne beheersing.
- Het verkrijgen van inzicht in de interne beheersing die relevant is voor de controle met als doel controlewerkzaamheden te selecteren die passend zijn in de omstandigheden. Deze werkzaamheden hebben niet als doel om een oordeel uit te spreken over de effectiviteit van de interne beheersing van de vennootschap.
- Het evalueren van de geschiktheid van de gebruikte grondslagen voor financiële verslaggeving en het evalueren van de redelijkheid van schattingen door de raad van bestuur en de toelichtingen die daarover in de jaarrekening staan.
- Het vaststellen dat de door de raad van bestuur gehanteerde continuïteitsveronderstelling aanvaardbaar is. Ook op basis van de verkregen controle-informatie vaststellen of er gebeurtenissen en omstandigheden zijn waardoor gereede twijfel zou kunnen bestaan of de vennootschap haar bedrijfsactiviteiten in continuïteit kan voortzetten. Als wij concluderen dat er een onzekerheid van materieel belang bestaat, zijn wij verplicht om aandacht in onze

controleverklaring te vestigen op de relevante gerelateerde toelichtingen in de jaarrekening. Als de toelichtingen inadequaat zijn, moeten wij onze verklaring aanpassen. Onze conclusies zijn gebaseerd op de controle-informatie die verkregen is tot de datum van onze controleverklaring. Toekomstige gebeurtenissen of omstandigheden kunnen er echter toe leiden dat een onderneming haar continuïteit niet langer kan handhaven.

- Het evalueren van de presentatie, structuur en inhoud van de jaarrekening en de daarin opgenomen toelichtingen en het evalueren of de jaarrekening een getrouw beeld geeft van de onderliggende transacties en gebeurtenissen.

Wij zijn verantwoordelijk voor het plannen en uitvoeren van de groepscontrole om voldoende en geschikte controle-informatie te verkrijgen met betrekking tot de financiële informatie van de entiteiten of bedrijfsonderdelen binnen de groep als basis voor het vormen van een oordeel over de jaarrekening. Tevens zijn wij verantwoordelijk voor de aansturing van, het toezicht op en de beoordeling van de controlewerkzaamheden die in het kader van de groepscontrole zijn uitgevoerd. Wij dragen de volledige ongedeelde verantwoordelijkheid voor ons oordeel.

Wij communiceren met de raad van bestuur onder andere over de geplande reikwijdte en timing van de controle en over de significante bevindingen die uit onze controle naar voren zijn gekomen, waaronder eventuele significante tekortkomingen in de interne beheersing.

Amsterdam, 13 mei 2026

PricewaterhouseCoopers Accountants N.V.

Origineel getekend door: A.G.J. Gerritsen RA